



LES BLEUS ET BLANCS

Journal des seniors de l'AS Lagny Rugby

7 Février 2010

Numéro 2

“ LAGNY VA DEVOIR BATAILLER POUR LA MONTÉE ! ”

LA 1ère LIGNE

On envoie du lourd...

PAGE 5

RESULTATS

ASL - RS77 et Epinay -ASL...

PAGE 3, 4

INTERVIEWS

Spécial nouveaux arrivants...

PAGE 6, 7

COURRIERS DES LECTEURS

Les poulains...

PAGE 8



Devant le succès du premier numéro, nous éditons ce deuxième volet de la saga des seniors de l'ASL "LES BLEUS ET BLANCS".

Côté résultat en sénior, l'ASL pointe à la 3ème place du classement, dernière qualificative pour la montée en Honneur. Lagny n'a pas creusé l'écart avec ses poursuivants en ne prenant pas le bonus offensif à domicile contre le RS77 et en perdant à Epinay ! Il va falloir se reprendre très vite et cela commence par gagner de la plus belle des manières ce dimanche lors de la réception de l'équipe de Dourdan.





Entraînements : Mardi et Jeudi, RDV 19h45 aux vestiaires pour début entraînement 20h
Matches : début réserve à 13h30 et première à 15h
Terrain : Stade du Fort du Bois, Parc municipal des sports, rue Jean Mermoz
Site : <http://www.aslagnyrugby.net/>
Contact : 0164308248

!!! Il est encore temps de faire des nouvelles licences !!!

Le club house

Club house (nom masculin singulier) : bâtiment réservé aux membres d'un club sportif

Le club house est avant tout la « maison » des joueurs, pour certains même leur demeure principale (ils se reconnaîtront)...

On y refait souvent le match, avec ses coéquipiers, ses adversaires du jour autour d'un verre, voilà la vraie fonction de cet endroit: créer un lieu de convivialité et de partage où l'on accueille l'adversaire avec tout le respect que l'on se doit mutuellement après 80 minutes de combat!

De nombreux bénévoles travaillent à la préparation et au service de la réception d'après match, et sans eux ce club ne serait pas aussi vivant!

Cet article a également pour objectif de leur rendre hommage! Merci à vous!!!



La chanson de Fanchon

AM S I L FA U T FA RE U N E PA U S E
 J 'A P E R C O I S L ' O M B R E D ' U N B O U C H O N
 B U V O N S A L ' A M A B L E F A N C H O N
 C H A N T O N S P O U R E L L E Q U E L Q U E C H O S E

E T A H C Q U E S O N E N T R E ' T I E N E S T B O N
 Q U E L L E A D E M E R I T E E T D E G L O I R E
 E L L E A M E A R I R E E L L E A M E A B O I R E
 E L L E A M E A C H A N T E R C O M M E N O U S
 E L L E A M E A R I R E E L L E A M E A B O I R E
 E L L E A M E A C H A N T E R C O M M E N O U S
 O U C O M M E N O U S O U C O M M E N O U S

F A N C H O N Q U O I Q U E B O N N E
 C H R E T I E N N E
 F U T B A P T I S E E A V E C D U V I N
 U N B O U R G U I G N O N F U T ' S O N P A R R A N
 U N E B R E T O N N E S A M A R R A N E

REFRAN

F A N C H O N P R E F E R E L A G R I L L A D E
 A D A U T R E S M E T S P L U S D E L I C I S
 S O N T I E N T P R E N D U N N O U V E L E C L A T
 L O R S Q U O N L U V E R S E U N E R A S A D E

REFRAN

U N J O U R L E C O P A N L A G R E N A D E
 L U M I T L A M A I N D A N S L E C O R S E T
 E L L E R E P O N D I T P A R U N S O U F F L E T
 S U R L E M U S E A U D U C A M A R A D E

REFRAN

F A N C H O N N E S E M O N T R E C R U E L L E
 Q U E L O R Q U O N L U P A R L E D ' A M O U R
 M A S M O I J E N E L U F A S L A C O U R
 Q U E P O U R M E N N I V R E R A V E C E L L E

Le club house est aussi le théâtre de la préparation d'avant match où tous les joueurs se détendent, prennent des forces avant la rencontre. Tout est à notre disposition : canapés, tables et chaises, café, infirmerie... Bref tout le nécessaire pour se réveiller en douceur et se mettre dans le bain le dimanche matin!

Celui qui ouvre le « local » le premier et le ferme en partant le soir est assuré d'avoir passé une bonne quinzaine d'heures au rugby!

Car en effet, une fois que l'équipe adverse rentre chez elle, rien ne s'arrête, je dirais même tout commence!!!

Que la victoire ou la défaite soit à l'ordre du jour n'a finalement que peu d'importance... Les chants se font timides, puis résonnent de plus en plus fort tout au long de la nuit! La fête se fait entre amis et jusque tard le soir!

On rentre parfois au lever du jour, parfois pas du tout!

Certaines fêtes « spéciales » sont également organisées en marge des matchs, pour souder un peu plus l'équipe, on est alors certain de passer une bonne soirée avec une ambiance typiquement rugby!

En conclusion toute la vie du club tourne autour de cette pièce, de ce bar et de ces canapés... On y croise aussi bien la paperasse du côté administratif, les parents des enfants de l'école de rugby que les piles de verres vides de notre cher 2ème ligne !



Pourvu que ça dure!!!

LES RESULTATS

Dans cette poule 1 de PH, on y retrouve une vieille connaissance de l'année dernière (RS77), des équipes qui montent de 1^{ère} série (Etampes, Fontenay, Soisy) et celles qui descendent d'Honneur (Dourdan et Chilly).



ASL – RS77

Première : 17 - 0

1 pénalités (R.LAFON), 2 transformations (R.LAFON), 2 essais (N.MANSUELA, F.QUEVA), 1 carton jaune (R.CHARAVIN)

Dimanche 15h, beau soleil, terrain gras, du monde dans les tribunes, une victoire de la réserve, tout pour faire un beau match de rugby ... Les consignes étaient simples : renouer avec la victoire à domicile et avec le bonus si possible ! D'entrée de jeu bonne pression des avants en déroulant et en enfonçant le pack adverse. Plusieurs actions de jeu dans le camp du RS 77 les poussent à la faute, que Remi s'empresse de convertir: 3 - 0 (10'). Mêlée gagnée dans leur 22m (même pas relevée, pff !), plusieurs passes plus loin, un ruck à 5m de leur embut, un gros monsieur black qui se met en boule, kikirche qui transmet, et ça fait 5 points de plus et même 7 points de plus avec la transformation de Remi. (20') Sur un beau maul du RS 77 dans notre moitié de terrain, Cave à vin sort la moulinette sous les yeux de l'arbitre et s'en va se reposer 10 min dehors.

Mi temps sifflée sur le score de 10 - 0. Entame de seconde mi-temps avec du beau jeu de 3/4, des ballons qui fusent à l'aile, des beaux coups de pied de déplacement et plusieurs actions qui échouent pas loin de l'embut (Martial, Cédric et Clément...). A l'heure de jeu, après une réception de balle et une passe de Nico, exploit individuelle de Florent : chandelle pour lui même, réception sur la tête du 9, raffut, cad deb et essai entre les perches ... 17 - 0, la messe était dite ! Pas de 3eme essais signifiant le bonus offensif mais enfin une victoire retrouvée à domicile devant le public venu encore une fois en nombre ce dimanche.



Réserve : 5 - 0

1 essai (G.FEILLU)

On va commencer ce résumé par un florilège des consignes de coach Jeff avant le match : "J'en ai marre que l'on nous prenne pour des mickey", "On change de stratégie, maintenant on arrête de réfléchir et on gagne"

Sur le début de match, le jeu est assez équilibré mais on sent quand même une bonne présence des locaux. 0 - 0 jusqu'à la 25eme minute où sur une mêlée dans les 22m de RS, Vincent feinte le départ petit côté et permet à Guillaume de s'emparer du ballon et d'entamer un slalom dans la défense bellifontaine qui se terminera sous les perches. Premier test de Manu du cul dans le jeu des tirs au but et premier échec. Mi-temps sifflée sur le score de 5 - 0 en faveur des damiers.

Reprise de la seconde mi-temps qui verra le campement de l'équipe sud et marnaise dans nos 40m, et une féroce défense des locaux qui stoppera 2 occasions d'essai franches des bleus et rouges. Le petit mexicain est partout et s'envoie de son épaule gauche et droite pour sauver la patrie à tel point qu'il arrive à en dégouter les adversaires en sauvant un 3 contre 1 et en stoppant un gros à 1 m de l'embut en le renvoyant chez lui. Le score aurait pu s'accroître dans les 5 dernières minutes, si sur une interception dans nos propres 22m, Gilbert aurait troqué son déambulateur contre des jambes de 20 ans ... Mais peu importe, aujourd'hui la seule préoccupation était de remporter ce match devant notre public. Un merci particulier aux 3 - 4 juniors venus donner un coup de main à la réserve.

Maillots de 1907 à nos jours



Première : 19 – 13

2 pénalités (R.LAFON), 1 essai (M.DELFOUR), 1 transformation (R.LAFON), 1 carton blanc (M.DELFOUR)

Nous attaquons sur un bon tempo mais sans réussir à scorer. C'est tout le contraire d'Epinay qui, appliqué, marqua les trois premiers points de la rencontre dès leur première apparition dans nos 40m. Lagny repart à l'attaque et continue à siéger le camp adverse et par 2 ou 3 fois manque de concrétiser pour des petits détails (Tobie refoulé à 1m de l'embut, Martial qui manque de soutien à 2m de l'embut, Carotte qui se trouve en avance alors qu'il avait un boulevard devant lui, ...). A force de reculer la défense spinolienne se met à la faute ce qui permet à Remi d'enquiller les 3 points qu'il avait manqué 5 minutes auparavant. Petit coup de fatigue coté Lagny juste avant la mi-temps permettront au buteur d'Epinay d'ajouter 6 points à son compteur. Remontée de bretelle à la mi-temps qui n'aura pas l'effet voulu. Lagny encaisse 7 points de plus dès la 10^{ème} minute du second acte pas un essai d'ailier après un beau travail de leur 3^{ème} ligne au raz du regroupement. Kikirche touché aux cervicales quittera le terrain sur civière et sera remplacé par Tof, qui même blessé réussira à amener un peu plus de mouvement devant, rapidement conclu par un essai en force de Martial. 16 – 10, le public latignacien commence à y re-croire et joue pleinement son rôle de 16^{ème} homme en donnant de la voix... l'alcool aidant sûrement ... Les chants auront certainement aidé Remi à rajouter les 3 points de plus qui lui sont proposés. Derniers espoirs perdus lorsqu'Epinay bénéficie d'une pénalité à 30 m en face des poteaux. 19 – 13, l'arbitre donna les 3 coups de sifflets qui arriveront un peu plus tôt que prévu ...

Grosses remontées de bretelles de Captain' Stef et de Martial qui on l'espère auront le mérite de remobiliser les troupes pour cette fin de saison.

Réserve : 20 – 05

1 essai (G.BRIAND)

13h30, l'arbitre LCA d'Epinay quitte le club house en disant « Bon j'y vais, on m'attend sur le terrain, en espérant ne pas trop me faire insulter ... » ce qui laissait présager du niveau et l'état d'esprit de cet « arbitre ». La réserve au complet avec 3-4 remplaçants, attaque tambour battant mais s'essouffle plus vite que ses adversaires du jour, qui marqueront rapidement 3 points et un essai transformé. Un très bon et loyal arbitrage fera vite dégénéré le match avec quelques accrochages. Un N°5 adverse qui pense uniquement à allumer par derrière et un arbitre (voir 2, voir 3 arbitres...) égal à lui-même feront vite dérapé la rencontre et les Latignaciens sortent vite de leur match et se découragent. 2 essais d'Epinay et 1 du côté de Lagny concluront le match par une pluie d'applaudissement pour l'arbitre du jour. Match à oublier pas sa contenance mais une lueur d'espoir quant aux capacités de certains joueurs de la réserve à enquiller un match en équipe première sans problème.



CLASSEMENT

Seniors P.H. (Brassage) 2009/2010

Classement général, journées 1 à 18								
Pl	Equipe	Points	J	V	N	D	PB	GA
1	→ RC Soisy A. M.	33	9	7	1	1	3	85
2	→ RC Chilly Mazarin	31	9	7	0	2	3	55
3	→ AS Lagny	28	9	6	0	3	4	77
4	→ AS Fontenay aux R.	26	9	5	1	3	4	52
5	→ Etampes RC	20	8	4	0	4	4	43
6	→ CS Clichy Rugby	20	9	3	1	5	6	11
7	→ RC Epinay/Orge	20	9	4	1	4	2	-6
8	→ Rugby Sud 77	16	11	2	2	7	4	-20
9	→ RC Dourdan	0	9	0	0	9	0	-297

Réserve P.H. (Brassage) 2009/2010

Classement général, journées 1 à 18								
Pl	Equipe	Points	J	V	N	D	PB	GA
1	→ RC Chilly Mazarin	35	9	8	0	1	3	83
2	→ RC Soisy A. M.	30	9	6	0	3	6	193
3	→ Etampes RC	26	8	6	0	2	2	30
4	→ AS Fontenay aux R.	25	9	5	1	3	5	102
5	→ RC Epinay/Orge	18	9	4	0	5	4	-49
6	→ Rugby Sud 77	15	10	3	0	7	3	-75
7	→ CS Clichy Rugby	14	9	3	0	6	4	-42
8	→ AS Lagny	14	9	3	0	6	2	-113
9	→ RC Dourdan	1	8	1	1	6	1	-129

Matches
à venir

- 14/02.2010
- 21/02.2010
- 14/03.2010
- 21/03.2010
- 28/03.2010
- 11/04.2010

CHILLY / ASL
ASL / SOISY
ASL / CS CLICHY
ETAMPE / ASL
ASL / FONTENAY
SOISY / ASL

La première ligne



Tobie Maiou « le malien »
35 ans 1m75 - 155kg
Alcool préféré: Tout, mais pur
Travaux Publics
Mange un cochon par week-end



Stephane Neil « Stef »
38 ans 1m75 – 100kg
Alcool préféré : Coca Cola pur
Expert café ADP
N'aime pas les cheveux



Nathan Mansuela « bébé »
25 ans 1m75 – 128kg
Alcool préféré : Rhum
Exploitant transport
A de fortes pulsions ...



Benoit Loffel « beubeu »
35 ans 1m85 – 115 kg
Alcool préféré: Ricard
Employé municipal
Ne fume presque pas ...



Geoffrey Chazot
23 ans 1m78 – 90kg (dont
40kg dans le ventre)
Alcool préféré: Le jaune
Tondeur de pelouse
Aime faire le canard



Pio Ulutupalelei « Pioupiou »
23 ans 1m80 – 100kg
Alcool préféré: Whisky
Travaux public
Fracture du mental



Johnny Yoyotte
33 ans 1m80 - 92 kg
Alcool préféré: Whisky
Cariste citroen
Feignant ? Non pas du tout ...



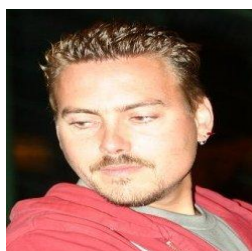
Jean Marc Bargibaux
34 ans 1m81 – 110kg
Alcool préféré: Whisky
Démolisseur
« Ta gueule connard »



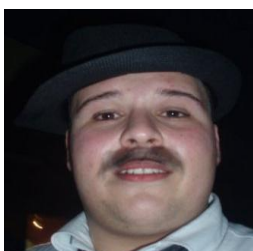
Simone Fulutui « Money »
25 ans 1m83 – 120 kg
Alcool préféré: Whisky, mais
aimerait gouter autre chose
Menuisier
Poulain de Léon !



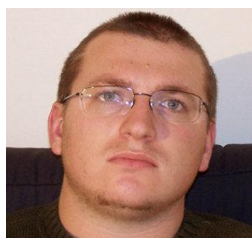
Nikolaz Lesage
29 ans 1m80 – 105kg
Alcool préféré: Rhum
Commercial
Le breton



Sebastien Doyen
31 ans 1m80 – 104kg
Alcool préféré: Whisky
Electricien
Accro au bombers Scott



Bertrand Tornicelli « Bbr »
23 ans 1m79 – 120kg
Alcool préféré: San Pe
Secrétaire SNCF
Accusateur professionnel



Etienne Blondel
25 ans 1m70 – 100kg
Alcool préféré: Rhum
Développeur multimédia
La fierté de Manu du cul



Thomas Munoz
27 ans 1m80 – 140kg
Alcool préféré: Havana
Tailleur de pierre
Pilier ... de bar

1,
2,
3 -
P
I
I
e
r
s
d
e
b
a
r
s
-
G
r
o
s
m
a
n
g
e
r
s
-
P
o
u
l
a
i
n
s
-
e
c
c
o
l
e
s
-
V
i
c
e

Interview de Nicolas FRISCH, débutant

M.M : *Comment as-tu atterri au rugby et pourquoi avoir choisi l'AS Lagny Rugby ?*

N.F : Depuis longtemps j'aime regarder le rugby à la télé, me tenir au courant du championnat et autres compétition et j'ai toujours eu envie d'essayer. Je m'étais jamais lancé car je pratiquais pas mal de judo. Avec le gros (Thibault), on s'était toujours dit que l'on essayera un jour. Un peu sur un coup de tête on est passés un soir au club house qui se trouve juste au dessus du dojo où je m'entraîne, voir comment se passait les entraînements. D'ailleurs il n'y avait presque personne sur le gazon... très motivant (humour) et depuis c'est ma troisième maison avec le judo et je m'y sens bien ...



M.M : *Qu'est ce qui t'attires dans ce sport ?*

N.F : Ce qui m'attire dans le rugby c'est le contact, qui est déjà très présent dans le judo, mais à un niveau complètement différent! L'esprit d'équipe est très fort et la convivialité très importante! Après mon premier entraînement, j'ai vraiment accroché et pris beaucoup de plaisir à jouer même si j'étais novice.

M.M : *Qu'est ce qui différencie et rapproche le judo et le rugby : préparation, mentalité, 3^e mi-temps... ?*

N.F : Le judo et le rugby sont à la fois complémentaire et radicalement différents! Beaucoup de rugbyman ont commencé par la pratique du judo. Grâce au judo, l'équilibre et les appuis sont plus stables et pour défendre on a déjà quelques dispositions. La préparation est bien différente car il est bien plus difficile de s'entraîner au rugby sans être un bon nombre. Au rugby, la cohésion et l'esprit « groupe » sont omniprésents au contraire du judo où la préparation d'une compétition est très personnelle! Pour ma part je ne parlerai pas des 3^{ème} mi-temps pour des raisons personnelles !! (J'ai été bon dès ma première 3^{ème} mi-temps ...)



Interview de Xavier DOMERGUE, ancien joueur de l'ASL

M.M : *Quel est ton parcours rugbystique ?*

J'ai commencé le rugby très tard à 24 ans à Lagny sur marne (C'est pour cela que je suis excusé lorsque je fais des mauvaises passes car je n'ai pas fait d'école de rugby), j'étais 3/4 centre. Vers 30 ans mon jeu a évolué (ou j'enterrais trop de ballons) et je suis passé 3^{ème} ligne aile. A la suite de la fusion Lagny/Meaux je suis parti, comme beaucoup de joueurs de Lagny à Montry (RCVM maintenant) pour arrêter ma carrière à 37 Ans. Je suis revenu cette saison.

M.M : *Quels sont les motivations de ton retour ?*

J'ai arrêté le rugby à la naissance de mon 2^{ème} fils, suite à cela j'ai pratiqué d'autres sports à un niveau correct, mais j'ai toujours eu le rugby dans un coin de ma tête. Les enfants sont plus grands maintenant et j'ai donc décidé de revenir (même si je me suis longuement posé la question du fait de mon âge). Tristan (mon grand fils de 9 ans) voulait commencer le rugby, je me suis dit qu'il fallait que je recharge les crampons. D'ailleurs Je tenais à remercier les éducateurs et les bénévoles du club qui font un très gros travail pour l'école de Rugby : CHAPEAU.

M.M : *Qu'est ce qui a changé depuis l'époque où tu jouais à Lagny ?*

Il est bien évident que les règles du rugby ont évolué et que le jeu a donc naturellement changé. Mais ce qui a toujours été mis en avant à Lagny, c'est le physique. Nous en faisons énormément avant, mais aujourd'hui il est plus court mais très intense (ces séries de 15/15 secondes : un enfer !). Ce serait trop long de dire tout ce qui a changé mais nous avons cette année un groupe sénior "sain", sans star et bien orchestré par nos entraîneurs. Chacun apporte sa pierre à l'édifice : les anciens, les jeunes (ex Junior), etc. Je suis fier d'appartenir à cette équipe. Je pense que si nous sommes un minimum sérieux nous devrions avoir de bons résultats. Ah si j'oubliais, ce qui a changé, c'est la voie de Laurent que l'on entend des 4 coins du terrain (c'est la première fois que je l'ai comme entraîneur), j'ai failli acheter des boules quies.



Interview de Quentin GARBAGE, junior l'an dernier

M.M : *Quand as tu commencé le rugby ? C'est papa maman qui t'y ont poussé ?*

Q.G : J'ai commencé le rugby en 2005, en 2eme année cadet. J'y suis allé par de ma propre volonté parce que ce sport m'a toujours attiré. Et, et je suis le plus beau du club.

M.M : *Explique les principales différences entre cette année et l'an dernier ?*

Q.G : Les principales différences c'est que l'effectif est beaucoup plus important, le physique un peu plus conséquent mais je n'ai pas été choqué plus que ça. De manière générale, les matchs sont un peu plus physique, le jeu un peu plus rapide ... En fait ce que je préfère cette année par rapport à l'année précédente c'est qu'il y a plus de personne qui joue à mon poste et donc plus de concurrence ce qui est bénéfique pour tous. Et, et je suis le plus beau des anciens juniors.

M.M : *Comment te sens tu dans ce groupe sénior ?*

Q.G : Je me sens bien dans ce groupe même si je parais timide... Je pense que mes 3 mois de blessure et des problèmes plus personnels m'ont un peu refermé sur moi alors que j'avais bien débuté la saison.... Mais sinon c'est que du bonheur! Et en plus je reste le plus beau de l'équipe !

LES CADETS

Avec un groupe de 35 licenciés, les cadets de Lagny attaquent une nouvelle saison pleine d'espérance. Le groupe de l'année dernière s'est renforcé avec la montée de minimes, l'arrivée de nouveaux joueurs, ainsi que d'un préparateur physique. La saison débute donc avec beaucoup d'ambitions pour le staff et les joueurs.

Nous débutons le championnat Teulière avec Champs, Tournan et Noisy le Grand, une vieille connaissance.

Le contrat de la première phase est parfaitement rempli avec six victoires en autant de match : le groupe se forme. Nous sommes donc reversé en Teulière A où les adversaires vont devenir plus solides et plus conquérants : le SCUF, Métro/Fresnes/Antony et Meaux, pour pimenter la poule d'un derby. Hélas, cette deuxième phase commence par deux défaites alors que nous avions l'ambition de rester invaincu.

Une première défaite au SCUF contre une équipe bien organisée et efficace, sur le score de 19 - 8 amène les premiers doutes.

C'est donc un groupe revancharde qui se déplace à Meaux pour un derby des familles, qui n'aura finalement rien d'un choc. Nous sentons de suite que la volonté fait défaut aux cadets de Lagny privés de plusieurs joueurs. Ce manque d'envie se traduit vite par une flagrante indiscipline et trop d'approximation.

Le bilan est clair, nous ne pouvions espérer mieux qu'une défaite 8 à 5 obtenue grâce à un sursaut d'orgueil de dernière minute.

Et de l'orgueil il en faudra durant 70 minutes lors de la prochaine réception de Meaux à Lagny (06/02/10) pour survivre dans cette poule. Avec un bilan de deux défaites, cette jeune équipe se doit de réagir pour ne pas gâcher sa saison et montrer sa vraie valeur.





ZOOM SUR LE POSTE D'OUVREUR

Demi d'ouverture ou ouvreur, poste de rugby à XV associé au numéro 10. C'est le joueur chargé de l'orientation du jeu de son équipe après une phase de conquête (mêlée ou touche). Avec le demi de mêlée, il forme une association appelée « charnière ». Par leurs choix, ils influencent de manière déterminante la façon de jouer de l'équipe. C'est un poste à responsabilité. Le 10 centralise les informations, il est le penseur, le stratège. Pour orienter le jeu, il doit analyser les situations très vite et avoir d'énormes qualités: jeu au pied, qualité de passe, bonne défense...



JEU AU PIED

En phase défensive, le jeu au pied du 10 a souvent pour but de soulager son équipe en trouvant une touche. En attaque, il peut permettre d'occuper le terrain en gardant le ballon dans l'aire de jeu, ou de taper une chandelle pour rechercher un duel aérien sur l'arrière adverse. Reste le coup de pied à suivre, pour lui même ou un coéquipier, à terre ou par dessus la défense. Il peut aussi lorsqu'il est en position tenter des drops.

DEFENSE

Son rôle stratégique sur le terrain en fait la cible principale des troisièmes lignes adverses, qui cherchent à remonter le plus vite possible sur lui pour l'empêcher de développer son jeu. Voilà pourquoi on lui demande d'être un excellent défenseur.

JEU A LA MAIN

Le demi d'ouverture annonce des combinaisons de jeu, choisit d'écartier le ballon jusqu'aux ailes ou de faire jouer ses centres en percussion dans l'axe du terrain. Parfois même il reviendra jouer avec son pack, c'est pour cela qu'il doit avoir une gestuelle irréprochable, notamment des passes des deux cotés.

Remi LAFON

Taille : 182 cm

Age : 23 ans

Poids : 76 kg

QUALITES : Jeu au pied, lecture du jeu

DEFAUTS: Défense, irrégularité

Nicolas DOLET

Taille : 175 cm

Age : 36 ans

Poids: 73 kg

QUALITES : Bon vivant, polyvalent, expérience

DEFAUTS: Jeu aérien, défense



Le courrier des lecteurs

Soirée chez Manu du cul, apéro et débriefe pertinent du match contre le RS77... « Les juniors ont apporté en réserve et pas mal **Fabio** ! » dixit Manu **Val2**, « Ah bon ? » réplique d'une voix l'assemblée... « Rigolez rigolez les gars mais moi je pense qu'il va devenir bon, c'est mon **poulain** » renchérit Manu.

Résultat on se retrouve à choisir chacun un **poulain** lors d'un tour de table improvisé. Pour **Martial** ca sera **minilui**, **Simoné** pour **Léon**, **Etienne** pour **Manu du cul**, **Quentin** pour **Tof**, **Chouchou** pour **Rem-I**, **Prof** pour **Richard**. D'autres annonces de parrainages vont suivre...

Qui remportera le titre de la plus belle progression pour son **poulain** ? Chacun sa marge de progression : **Martial** a prévu d'emmenner **minilui** en montagne pour un stage commando envisageant de le faire jouer au talon et est déjà fier de l'avoir vu envisager d'arroser pendant le dernier match ; **Tof** espère que le froid cesse pour que **Quentin** puisse jouer plus, fort de sa musculature résultat de longues heures de travail à la salle ; **Etienne** a chanté la chanson de Fanchon et a fermé le club house quand bien même **Manu du Cul** avait fait une Gilbert ; **Prof** a plus jouer en B que la fois précédente en A et prépare un after prochainement chez lui ; **Léon** a fait boire **Simoné** à sa place mais ce n'est pas là qu'est sa véritable marge de progression...

Rédacteur en chef : Michel Michel

L'AS Lagny remercie ses partenaires et sponsors



Un grand merci au papa d'Antoine PEREIRA, 3^{ème} ligne en équipe 1, qui nous a réalisé l'impression couleur du journal !

AZAPRIM

12, Avenue du Gué Langlois - ZAC du Gué Langlois - 77600 BUSSY-SAINT-MARTIN
Tél. : 01 60 07 57 75 - Fax.: 01 64 30 63 98
devis@azaprim.com

